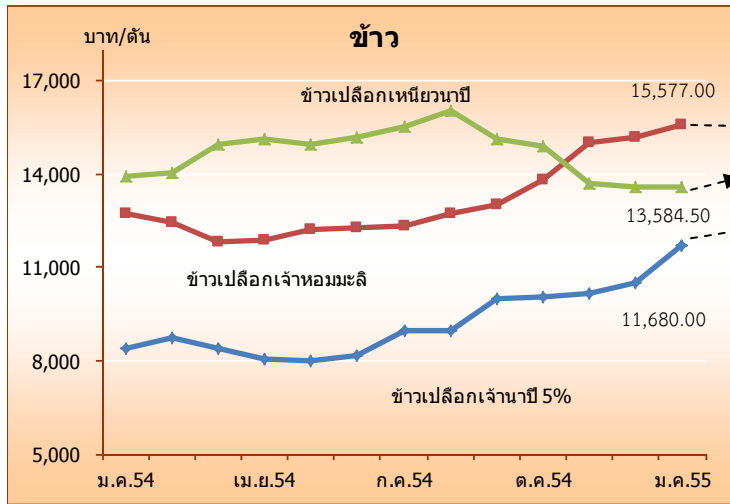


## สถานการณ์และแนวโน้มราคาสินค้าเกษตรที่สำคัญ<sup>1</sup>

### 1. ข้าว

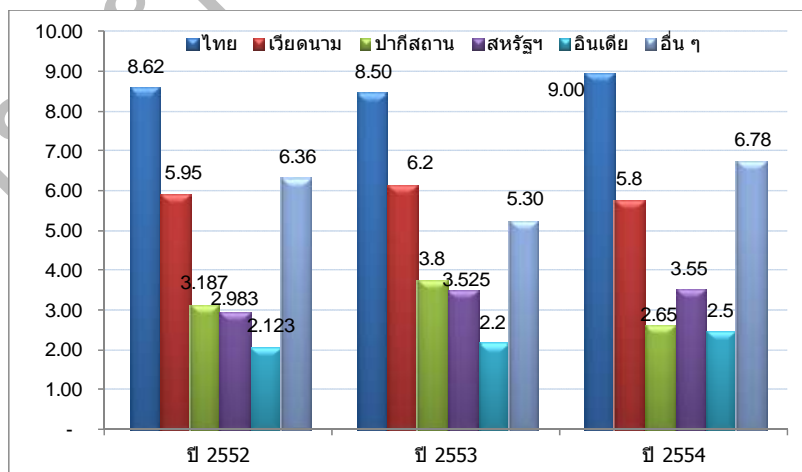


ราคาเฉลี่ยของข้าวที่เกษตรกรขายได้ในเดือน ม.ค. 2555 เพิ่มขึ้นจากเดือนก่อนเนื่องจากโครงการรับจำนำฯ ทั้งนี้สถานการณ์การส่งออกไทยส่งออกข้าวได้ลดลง โดยตั้งแต่วันที่ 1 - 17 ม.ค. 2555 ไทยส่งออกข้าวโดยรวม จำนวน 216,464 ตันข้าวสาร ลดลงจากช่วงเดียวกันของปีก่อนร้อยละ 53.56 ขณะที่เวียดนามส่งออกข้าว 184,558 ตันข้าวสาร

ที่มา : สำนักงานเศรษฐกิจการเกษตร คำนวณโดยศูนย์วิจัย ธ.ก.ส.

สมาคมผู้ส่งออกข้าวไทยคาดการณ์ว่าในปี 2555 ไทยจะส่งออกได้ 8 ล้านตัน ภายใต้สถานการณ์

- 1) รัฐบาลอินเดียอนุญาตให้ส่งออกข้าวหนึ่ง 2 ล้านตัน และมีการส่งมอบแล้วเสร็จภายในไตรมาสแรกของปีนี้
- 2) รัฐบาลไทยทำสัญญาขายข้าวแบบรัฐบาลต่อรัฐบาล (จีทูจี) สำเร็จ อย่างไรก็ตาม หากอินเดียส่งออกมากกว่า 2 ล้านตัน จะทำให้การส่งออกข้าวของไทยลดลงเหลือเพียง 6.5 ล้านตัน ซึ่งจะทำให้ไทยเสียตำแหน่งผู้ส่งออกข้าวอันดับหนึ่งของโลกให้กับประเทศเวียดนาม ทั้งนี้สามารถเปรียบเทียบปริมาณการส่งออกของประเทศผู้ส่งออกที่สำคัญได้ดังนี้



หน่วย : ล้านตัน

ที่มา: สำนักงานเศรษฐกิจการเกษตร

<sup>1</sup> วิเคราะห์โดย ศูนย์วิจัย ธ.ก.ส. ณ 23 มกราคม 2555

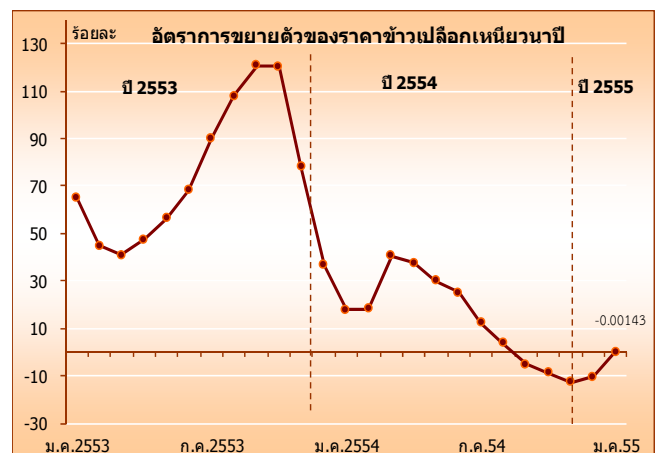
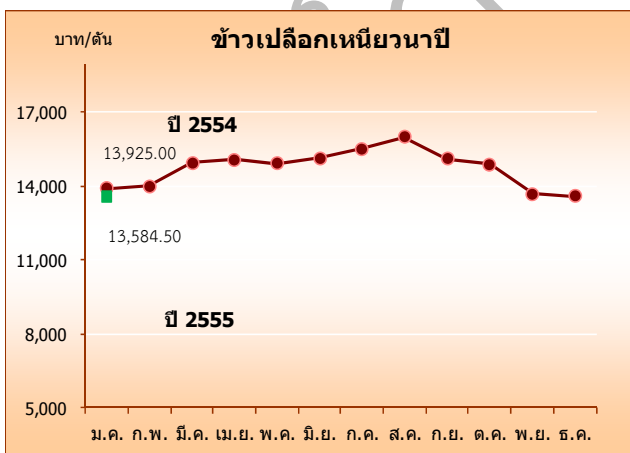
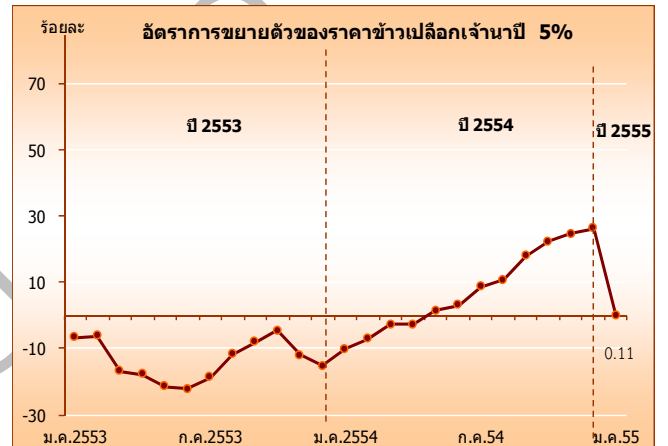
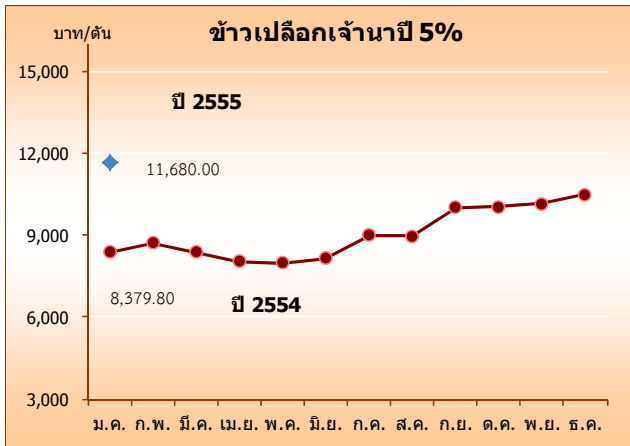
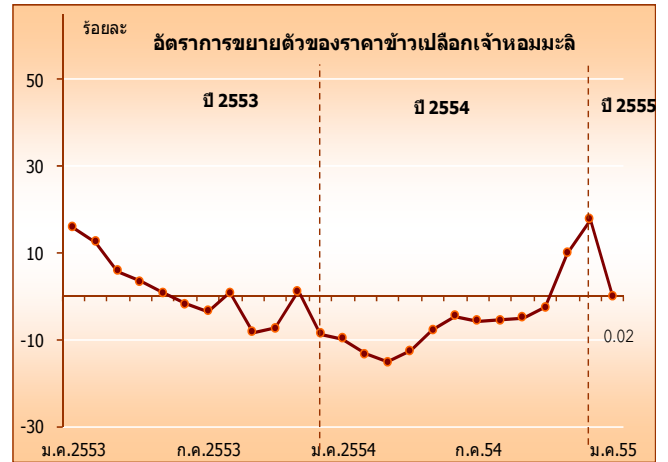
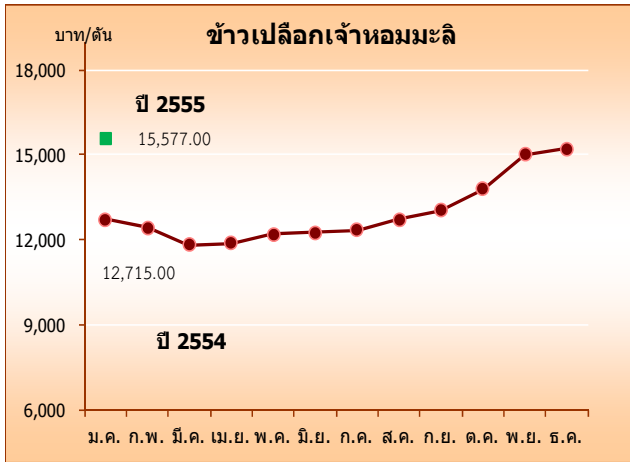
คณะกรรมการนโยบายข้าวแห่งชาติ (กขช.) ได้มีมติเมื่อวันที่ 9 ก.ย. 2554 อนุมัติกรอบการดำเนินโครงการรับจำนำข้าวเปลือกนาปี ปีการผลิต 2554/55 ระยะเวลาดำเนินการรับจำนำ 7 ต.ค. 2554 – 29 ก.พ. 2555 และสำหรับภาคใต้ตั้งแต่วันที่ 1 ก.พ. – 15 ต.ค. 2554 ระยะเวลาไถ่ถอน 4 เดือนนับถัดจากเดือนที่รับจำนำโดย ทั้งนี้ ณ วันที่ 10 ม.ค. 2555 มีเกษตรกรนำข้าวไปจำนำที่ ธ.ก.ส จำนวน 4.55 ล้านตัน เป็นเงิน 75,120 ล้านบาท ประกอบไปด้วยข้าวชนิดต่าง ๆ ดังนี้

ภาค	ปริมาณ (ตัน)					รวม		
	ข้าวเปลือก หอมมะลิ	ข้าวเปลือก หอมจังหวัด	ข้าวเปลือก เจ้าปทุมธานี	ข้าวเปลือกเจ้า	ข้าวเปลือก เหนียว	จำนวนใบ ประทวน	ปริมาณ	มูลค่า
							(ล้านตัน)	(ล้านบาท)
ภาคเหนือ	255,524.75	259,109.90	2,717.93	1,039,684.83	131,840.21	234,209.00	1.69	26,355.58
ภาคตะวันออกเฉียงเหนือ	1,622,736.04	110.81	67.49	56,696.87	61,280.24	468,452.00	1.74	32,277.68
ภาคกลาง	87.56	34,061.80	6,060.13	260,652.14	43.80	29,173	0.30	4,472
ภาคตะวันออก	155.07	15,698.92	57.23	92,448.71	0.00	11,853	0.11	1,617
ภาคตะวันตก	96.17	9,467.54	5,462.50	695,360.23	24.62	87,887	0.71	10,397
ภาคใต้	7.39	0.00	0.00	46.35	0.00	4.00	0.00	0.82
รวม	1,878,606.98	318,448.97	14,365.28	2,144,889.13	193,188.87	831,578	4.55	75,120

ที่มา : ฝ่ายนโยบายรัฐ (มกราคม 2555)

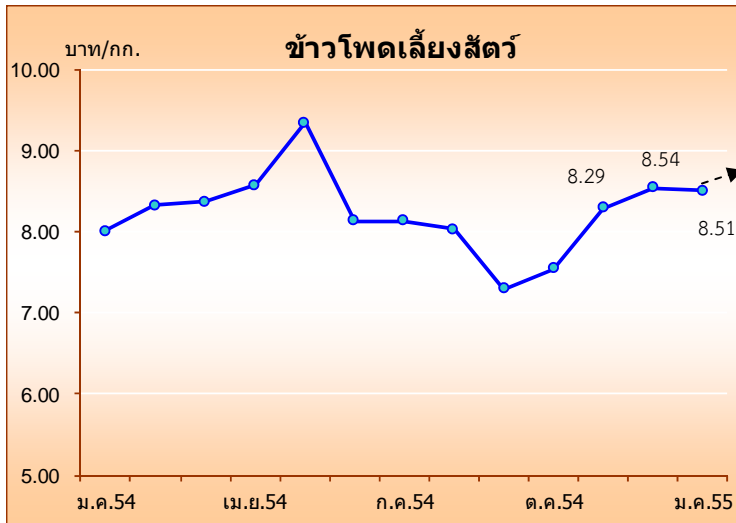
ศูนย์วิจัย ธ.ก.ส. คาดว่าราคาข้าวที่เกษตรกรขายได้ในเดือน ก.พ. 2555 จะเพิ่มขึ้น เนื่องจากผลของการดำเนินโครงการรับจำนำฯ ของรัฐบาล

### แผนภูมิแสดงราคาข้าว



ที่มา : สำนักงานเศรษฐกิจการเกษตร คำนวณโดยศูนย์วิจัย ธ.ก.ส.  
 หมายเหตุ : ราคาเปรียบเทียบระหว่างปี 2554 และ 2555 ในเดือน ม.ค.

## 2. ข้าวโพดเลี้ยงสัตว์



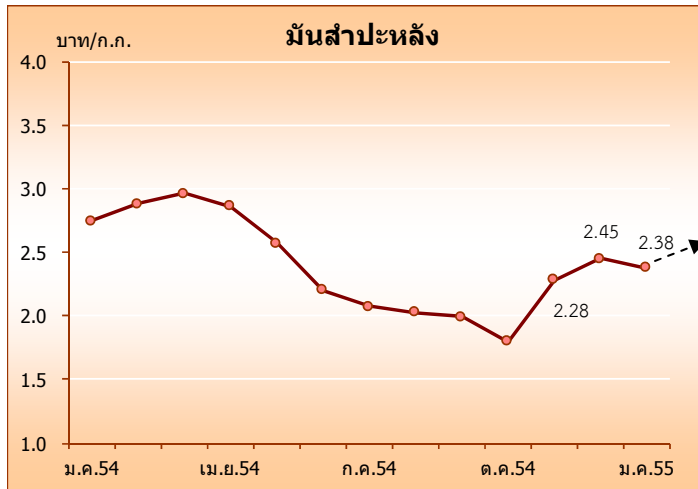
ราคาเฉลี่ยของข้าวโพดเลี้ยงสัตว์ที่เกษตรกรขายได้ในเดือน ม.ค. 2555 อยู่ที่ 8.51 บาท/กก. ลดลงจากเดือนก่อนเล็กน้อย ร้อยละ 0.37 เนื่องจากปริมาณข้าวโพดรุ่นที่ 2 (ฤดูปลูกกรกฎาคม-สิงหาคม) เริ่มออกสู่ตลาดมากขึ้น ขณะที่คำสั่งซื้อลดลงเนื่องจากอยู่ในช่วงเทศกาลตรุษจีน

ที่มา : สำนักงานเศรษฐกิจการเกษตร คำนวณโดยศูนย์วิจัย ธ.ก.ส.

กระทรวงพาณิชย์ลงนามในระเบียบกระทรวงพาณิชย์ เรื่อง “หลักเกณฑ์ วิธีการ และเงื่อนไขในการออกหนังสือรับรองแสดงการได้รับสิทธิชำระภาษี ตามพันธกรณีตามความตกลงการเกษตรภายใต้องค์การการค้าโลก (WTO) สำหรับสินค้าข้าวโพดเลี้ยงสัตว์ ปี 2555 พ.ศ. 2554” โดยออกหนังสือรับรองให้แก่องค์การคลังสินค้า (อคส.) เป็นจำนวน 54,700 เมตริกตัน ออกให้ตั้งแต่วันที่ 1 มกราคม 2555 และสำหรับผู้มีสิทธิสามารถขอหนังสือรับรองยื่นคำร้องเพิ่มเติมได้ที่กรมการค้าต่างประเทศพร้อมหลักฐาน

ศูนย์วิจัย ธ.ก.ส. คาดว่าราคาข้าวโพดเลี้ยงสัตว์ที่เกษตรกรขายได้ในเดือน ก.พ. 2555 จะมีแนวโน้มเพิ่มขึ้น เนื่องจากความต้องการใช้ผลิตอาหารสัตว์เพิ่มหลังการเกิดอุทกภัย ซึ่งมีปริมาณผลผลิตลดลง ประกอบกับกิจการเริ่มเปิดดำเนินการหลังเทศกาลตรุษจีน

### 3. มันสำปะหลัง



ราคาเฉลี่ยของมันสำปะหลังที่เกษตรกรขายได้ในเดือน ม.ค. 2555 อยู่ที่ 2.38 บาท/กก. ลดลงจากเดือนก่อนร้อยละ 2.96 เนื่องจากจีนมีความต้องการลดลง เพราะอยู่ในช่วงตรุษจีน ขณะที่ปริมาณผลผลิตเพิ่มขึ้นอันเนื่องมาจากการทะลักเข้ามาจากประเทศเพื่อนบ้าน<sup>2</sup> ส่งผลให้เกษตรกรในหลายจังหวัดออกมาประท้วงเรียกร้องให้ภาครัฐเข้ามาช่วยรับซื้อในราคาที่สูงขึ้นได้แก่ เกษตรกร อ.กันทรลักษ์ จ.ศรีสะเกษ

ที่มา : สำนักงานเศรษฐกิจการเกษตร คำนวณโดยศูนย์วิจัย ธ.ก.ส.

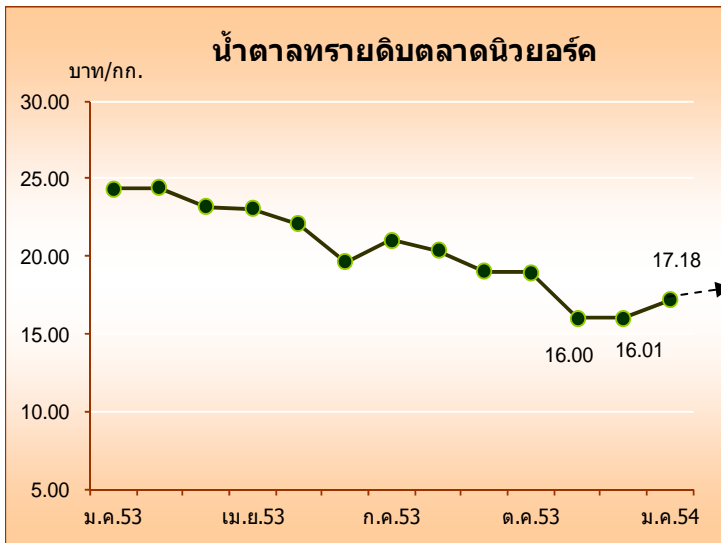
เกษตรกร อ. โป่งน้ำร้อน และ อ. สอยดาว จ.จันทบุรี

วันที่ 15 มกราคม 2555 คณะรัฐมนตรีมีมติเห็นชอบให้การดำเนินโครงการรับจำนำมันสำปะหลังสดเพื่อนำไปแปรรูปเป็นมันเส้นและแป้งมัน จำนวน 10 ล้านตัน กำหนดระยะเวลาตั้งแต่ 1 กุมภาพันธ์ – 31 พฤษภาคม 2555 โดยกำหนดราคาไว้ที่ 2.75 บาท และระดับความชื้นของแป้งอยู่ที่ 25% และหากมีระดับความชื้นที่แตกต่างจากนี้ จะมีการปรับราคาขึ้นลงในอัตรา 1% ต่อ 2 สตางค์ อีกทั้งจะปรับขึ้นราคามันสำปะหลังให้อีกเดือนละ 5 สตางค์ เป็นเวลา 4 เดือน โดยเกษตรกรสามารถจำนำได้รายละไม่เกิน 250 ตัน ระยะเวลาไถ่ถอนได้ไม่เกิน 3 เดือน ทั้งนี้ หน่วยงานที่รับผิดชอบ ได้แก่ กรมการค้าภายใน กรมส่งเสริมการเกษตร องค์การคลังสินค้า (อคส.) ธนาคารเพื่อการเกษตรและสหกรณ์การเกษตร (ธ.ก.ส.)

ศูนย์วิจัย ธ.ก.ส. คาดว่าราคามันสำปะหลังที่เกษตรกรขายได้ในเดือน ก.พ. 2555 จะมีแนวโน้มเพิ่มขึ้น เนื่องจากการดำเนินนโยบายรับจำนำฯ ของรัฐบาล

<sup>2</sup> ทีมข่าวภูมิภาค ไทยรัฐออนไลน์ (วันที่ 15 มกราคม 2555). ม็อบมันสำปะหลัง ฮือปิดถนน ร้องแก้ราคาตกต่ำ. [ออนไลน์]. เข้าถึงได้จาก : <http://www.thairath.co.th/content/region/230552>. (วันที่ค้นข้อมูล 23 มกราคม 2555)

#### 4. อ้อยโรงงาน



ที่มา : สำนักงานเศรษฐกิจการเกษตร คำนวณโดยศูนย์วิจัย ธ.ก.ส.

ราคาเฉลี่ยของน้ำตาลทรายดิบในตลาดนิวยอร์ก เดือน ม.ค. 2554 (ส่งมอบ มี.ค. 2555) อยู่ที่ 17.18 บาท/กก. เพิ่มขึ้นเล็กน้อยจากเดือนก่อน ร้อยละ 7.31 เนื่องจากปริมาณผลผลิต มีแนวโน้มลดลง อาทิ พื้นที่ปลูกบางแห่งของบราซิลได้รับผลกระทบจากสภาพอากาศหนาวเย็น ทำให้เกิดน้ำค้างแข็ง ส่งผลเสียกับคุณภาพของผลผลิต รวมถึงปัญหาวิกฤติการเงินทำให้ขาดเงินทุนปลูกอ้อย และเงินซึ่งผลผลิตในมณฑลยูนนานลดลง ประกอบกับประสิทธิภาพการผลิตน้ำตาลก็ลดลงเช่นเดียวกัน

ศูนย์วิจัย ธ.ก.ส. คาดว่าราคาน้ำตาลทรายดิบในตลาดนิวยอร์กในเดือน ก.พ. 2555 จะเพิ่มขึ้นเล็กน้อยเนื่องจากผลผลิตที่ลดลง

#### 5. ปาล์มน้ำมัน

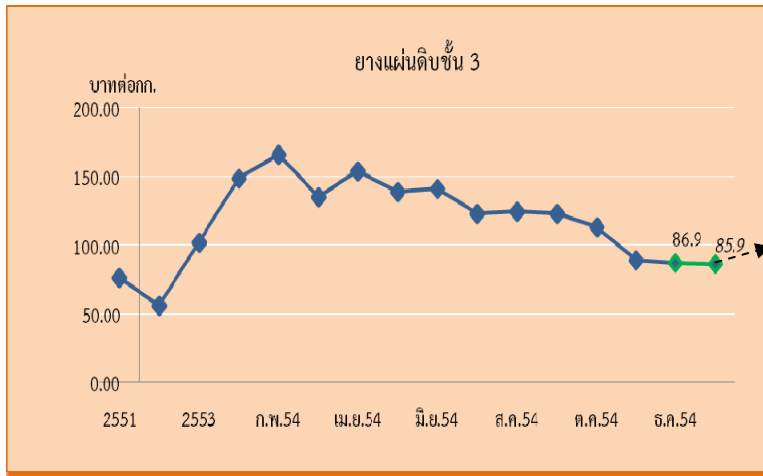


ที่มา : สำนักงานเศรษฐกิจการเกษตร คำนวณโดยศูนย์วิจัย ธ.ก.ส.

ราคาเฉลี่ยของปาล์มน้ำมันที่เกษตรกรขายได้ในเดือน ม.ค. 2555 อยู่ที่ 4.88 บาท/กก. เพิ่มขึ้นเล็กน้อยจากเดือนก่อน ร้อยละ 2.25 เนื่องจาก 1) สภาพภูมิอากาศที่แปรปรวนในแถบอเมริกาและมาเลเซีย ซึ่งเป็นแหล่งผลิตถั่วเหลืองและปาล์มน้ำมันที่สำคัญของโลก ส่งผลให้ผลผลิตลดลง 2) ปริมาณสต็อกคงเหลือปลายปีของประเทศมาเลเซีย ซึ่งเป็นผู้ผลิตที่สำคัญลดลง

ศูนย์วิจัย ธ.ก.ส. คาดว่าราคาผลปาล์มสดที่เกษตรกรขายได้ในเดือน ก.พ. 2555 จะมีแนวโน้มเพิ่มขึ้นจากเดือนก่อน เนื่องจากผลผลิตลดลงจากสภาพภูมิอากาศที่แปรปรวน

## 6. ยางพารา



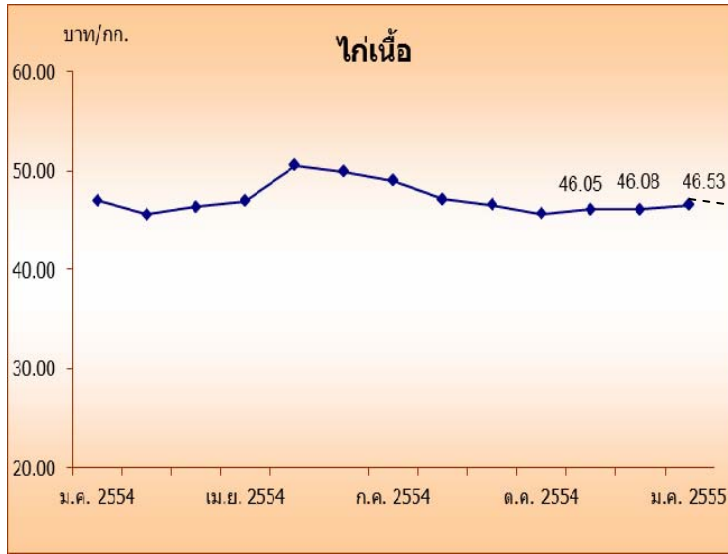
ราคาเฉลี่ยของยางพาราที่เกษตรกรขายได้ในเดือน ม.ค. 2554 อยู่ที่ 85.9 บาท/กก. ลดลงเล็กน้อยจากเดือนก่อน ร้อยละ 0.76 เนื่องจากช่วง 2 สัปดาห์แรกของเดือนซึ่งเพิ่งผ่านช่วงปีใหม่ จึงทำให้ปริมาณการทำธุรกรรมซื้อขายยางค่อนข้างน้อย อย่างไรก็ตามเมื่อพ้นช่วงเวลาดังกล่าว พบว่า ทิศทางราคายางพาราเริ่มปรับตัวดีขึ้นเกือบทุกตลาดประมาณ 104-106 บาท/กก.

ที่มา : สำนักงานเศรษฐกิจการเกษตร คำนวณโดยศูนย์วิจัย ธ.ก.ส.

อาทิ ราคาส่งออก F.O.B ณ ท่าเรือสงขลาและท่าเรือกรุงเทพฯ ราคายางแผ่นรมควันชั้น 3 ตลาดซื้อขายล่วงหน้าส่งมอบเดือนกุมภาพันธ์ 2555 ณ ตลาดโตเกียวและสิงคโปร์ เป็นต้น เนื่องจากปริมาณผลผลิตออกสู่ตลาดน้อยลง อันเป็นผลจากภาวะฝนตกหนักในเขตภาคใต้ของไทยซึ่งเป็นอุปสรรคต่อการกรีดยาง จึงทำให้ราคายางพาราที่เกษตรกรขายได้เดือนนี้ชะลอตัวเพียงเล็กน้อย

**ศูนย์วิจัย ธ.ก.ส. คาดว่าราคายางที่เกษตรกรขายได้ในเดือน ก.พ.2555 จะเพิ่มขึ้นจากเดือนก่อน** เนื่องจากความต้องการยางพาราเพื่อเป็นวัตถุดิบในโรงงานผลิตรถยนต์ที่เพิ่มขึ้นตามการฟื้นตัวของอุตสาหกรรมยานยนต์หลังน้ำท่วมและสามารถกลับมาดำเนินการได้ตามปกติ ประกอบกับคณะรัฐมนตรีมีมติเห็นชอบอนุมัติงบประมาณเพิ่มเติมจำนวน 1.5 หมื่นล้านบาท เพื่อใช้ดำเนินการซื้อขายยางพาราเข้าสู่สต็อก เพื่อสนับสนุนให้ราคายางพาราปรับตัวสูงขึ้นไปอยู่เหนือระดับกิโลกรัมละ 120 บาท ในขณะที่ปริมาณผลผลิตยางพารายังคงมีแนวโน้มลดลงจากปัจจัยด้านฤดูกาล กล่าวคือ ประเทศผู้ผลิตยางรายใหญ่ ไกล่เข้าสู่ช่วงฤดูยางผลัดใบของ โดยช่วงฤดูยางผลัดใบของประเทศไทยจะเข้าสู่ในเดือน มี.ค. มาเลเซียจะเข้าสู่ช่วงกลางเดือน ก.พ. และอินเดียจะเข้าสู่ช่วงฤดูยางผลัดใบปลายเดือน ม.ค. จากปัจจัยบวกดังกล่าวทำให้คาดว่าราคายางในช่วงหลังเดือน ก.พ.เป็นต้นไปจะปรับตัวในทิศทางที่ดีขึ้น

## 7. ใ้เนื้อ

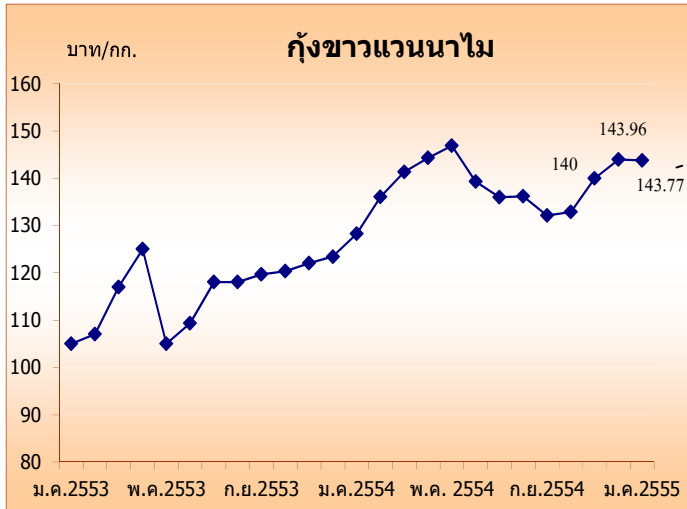


ราคาเฉลี่ยของใ้เนื้อที่เกษตรกรขายได้ในเดือน ม.ค. 2555 อยู่ที่ 46.53 บาท/กก. เพิ่มขึ้นจากเดือนก่อนประมาณร้อยละ 0.98 เนื่องจากสภาพอากาศที่เย็นลงในหลายพื้นที่การผลิต จึงเอื้ออำนวยใ้ใ้เนื้อเจริญเติบโตดี ทำให้ปริมาณใ้เนื้อออกสู่ตลาดเพิ่มขึ้นสอดคล้องกับปริมาณความต้องการบริโภคใ้เนื้อใ้ภายในประเทศที่ปรับตัวเพิ่มขึ้นจากช่วงเทศกาลปีใหม่และเทศกาลตรุษจีน ส่งผลใ้ราคาใ้เนื้อปรับตัวสูงขึ้นเล็กน้อยจากเดือนก่อน

ที่มา : สำนักงานเศรษฐกิจการเกษตร คำนวณโดยศูนย์วิจัย ธ.ก.ส.

ศูนย์วิจัย ธ.ก.ส. คาดว่าราคาใ้เนื้อที่เกษตรกรขายได้ในเดือน ก.พ. 2555 จะทรงตัวหรือลดลง เนื่องจากปริมาณใ้เนื้อออกสู่ตลาดเพิ่มขึ้น ในขณะที่ปริมาณความต้องการบริโภคใ้เนื้อใ้ภายในประเทศเริ่มเข้าสู่ภาวะปกติ ภายหลังจากเทศกาลท่องเที่ยวเฉลิมฉลองในช่วงปีใหม่และเทศกาลตรุษจีนได้ผ่านพ้นไป ดังนั้นแนวโน้มราคาใ้เนื้อที่เกษตรกรขายได้คาดว่าจะทรงตัวหรือลดลงจากเดือนก่อน

## 8. กุ้งขาวแวนนาไม



ราคาเฉลี่ยของกุ้งขาวแวนนาไมที่เกษตรกรขายได้ในเดือน ม.ค.2555 เท่ากับ 143.77 บาท/กก. ลดลงจากเดือนก่อนร้อยละ 0.13 เนื่องจากผู้ผลิตกุ้งรายใหญ่ คือ บราซิลและอินโดนีเซีย สามารถควบคุมโรคระบาดได้ในระดับหนึ่ง ทำให้สามารถขยายการส่งออกได้เพิ่มขึ้น สำหรับสถานการณ์ในประเทศไทย ปัญหาอุทกภัยในภาคใต้ของไทย ซึ่งเป็นแหล่งที่มีผลิตกุ้งมากที่สุด ณ วันที่ 20 ม.ค. 55 พบว่า บ่อกุ้ง/ปู/หอย เสียหายเท่ากับ 53,697 ไร่ กระชัง/ บ่อซีเมนต์ เสียหาย 42,248 ตารางเมตร

ที่มา : สำนักงานเศรษฐกิจการเกษตร คำนวณโดยศูนย์วิจัย ธ.ก.ส.

น้ำท่วมภาคใต้ในครั้งนี้นำผลกระทบต่อจังหวัดนครศรีธรรมราช (การผลิตกุ้งเป็นอันดับ 2 ของประเทศ) และจังหวัดสุราษฎร์ธานี (การผลิตกุ้งเป็นอันดับ 5 ของประเทศ) ทำให้ผลผลิตลดลงเป็นอย่างมาก ราคาจึงมีแนวโน้มที่จะสูงขึ้น

ศูนย์วิจัย ธ.ก.ส. คาดว่า ราคาที่เกษตรกรขายได้ในเดือน ก.พ. 2554 จะเพิ่มขึ้น เนื่องจากอุทกภัยในภาคใต้ที่ส่งผลต่อแหล่งผลิตกุ้งที่มากที่สุดของไทย ดังนั้นการฟื้นฟูหลังอุทกภัยจะทำให้การผลิตของไทยกลับสู่ภาวะปกติ